

Bienvenue à



TOULOUSE AEROSPACE

GUIDE PRATIQUE



toulouse
métropole

en grand !

SOMMAIRE

3

Édito

4

Bienvenue dans le berceau de l'aventure aéronautique

6

À la découverte de votre écoquartier

8

Un écoquartier innovant

10

La place centrale, le cœur de votre quartier

12

La Piste des Géants : un pôle culturel ambitieux

13

Innovation Campus : l'excellence technologique

14

Un quartier connecté

16

Des gestes éco-responsables

18

Infos pratiques

Le Minotaure en déambulation sur la Piste des Géants

© P. Nini

ÉDITO

C'est avec joie que nous vous accueillons à **Toulouse Aerospace**.

Au Sud-Est de Toulouse, dans un haut lieu de l'histoire aéronautique, ce quartier récemment sorti de terre, fait la part belle à un illustre passé, tout en étant tourné vers l'avenir et l'innovation.

Pôle culturel de premier plan, vitrine de notre leadership dans les domaines de l'Aéronautique, de l'Espace et des Systèmes embarqués, Toulouse Aerospace est aussi et avant tout un écoquartier innovant où il fait d'ores et déjà bon vivre.

J'espère que vous vous sentirez bien dans ce quartier conçu, avec **Émilien Esnault**, votre maire de quartier, comme un nouveau cœur de ville.



Jean-Luc Moudenc
Maire de Toulouse
Président de Toulouse Métropole

© P. Nir



© PB Aftach

Émilien Esnault
Conseiller municipal délégué
Maire de quartier

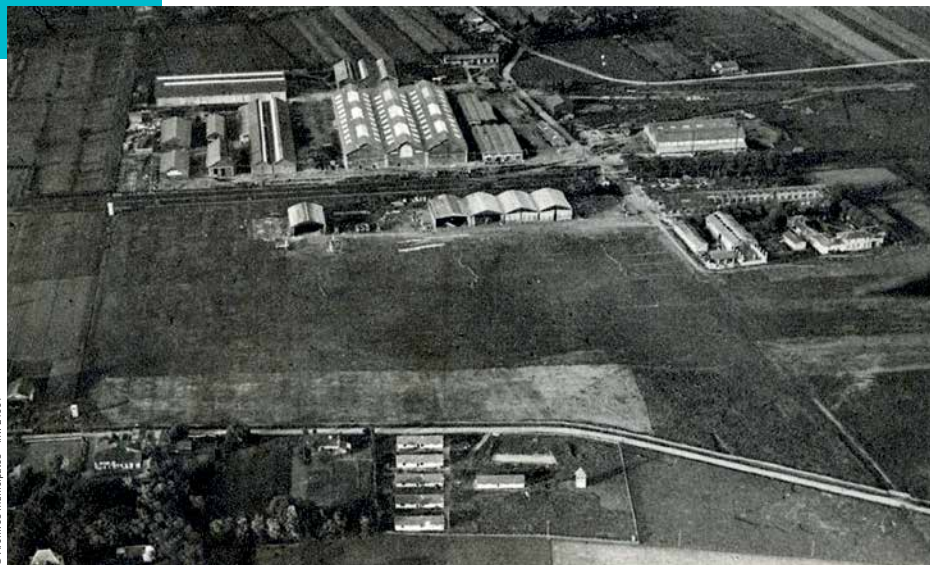
Bienvenue.

Vous faites partie des premiers habitants de **Toulouse Aerospace**, ce formidable projet qui, à terme, constituera l'un des quartiers emblématiques de la ville de Toulouse et de son agglomération.

Plusieurs secteurs du quartier sont encore en travaux et celui-ci ne révèlera son visage définitif que dans quelques années. Pour autant, dès aujourd'hui, la Métropole et la Mairie de Toulouse souhaitent tout mettre en œuvre pour faciliter votre installation et vous permettre de profiter d'ores et déjà des nombreuses commodités.

C'est notamment l'objectif de ce petit guide qui vous présente **votre nouveau quartier** et **répond aux questions que vous vous poserez peut-être**. J'espère qu'il vous aidera à réussir votre atterrissage !

BIENVENUE DANS LE BERCEAU DE L'AVENTURE AÉRONAUTIQUE



© Archives municipales - nr. 21584

L'usine Latécoère à Montaudran

En choisissant de vous installer dans le quartier Toulouse Aerospace, vous allez habiter un écoquartier innovant, construit sur un lieu mythique : celui qui a vu décoller la formidable épopée aéronautique toulousaine et plus largement française.

Situé à environ 5 kilomètres de la place du Capitole, le quartier Toulouse Aerospace se développe sur le **site mythique de Montaudran**, connu pour être le berceau de la formidable épopée humaine, technique et industrielle, initiée par Pierre-Georges Latécoère en décembre 1918.

C'est ici que ce capitaine d'industrie bigourdan, originellement spécialisé dans la conception et la production de matériel roulant pour les chemins de fer, va installer les ateliers qui verront naître **plusieurs prototypes d'avions légendaires** comme le Salmson 2A2.

Montaudran, c'est aussi et surtout la **piste historique de l'Aéropostale**, d'où décollèrent à partir de 1918 les premiers avions postaux vers l'Espagne, puis l'Afrique du Nord et enfin l'Amérique (du Sud puis du Nord).

Des noms évocateurs...

De nombreux bâtiments, rues et places de Toulouse Aerospace portent des noms faisant écho à l'aventure aéronautique :

- la Place Centrale **Marcel Bouilloux-Lafont** rappelle l'importance de cet homme d'affaire à l'origine des premiers vols vers l'Amérique du Sud ;
- la future Maison de la Formation rend hommage à **Jaqueline Auriol**, première femme pilote d'essai ;
- ou encore le programme de logements **Cap Juby** fait référence à la légendaire escale sud marocaine où atterrissaient les avions de l'Aéropostale.



Rattrapée par la crise mondiale de 1929, l'Aéropostale cesse son activité en mars 1931. Elle sera rachetée par l'État en 1933 pour former avec d'autres sociétés, la SA Air France.

Abandonnant l'exploitation commerciale de la piste de Montaudran au lendemain de la deuxième guerre mondiale, la compagnie nationale y installe un **centre de révision dédié aux avions de sa flotte**. Ce n'est qu'en 2003 que le déménagement de cette activité de service, à proximité de l'aéroport de Toulouse Blagnac, mettra fin à l'histoire aéronautique du quartier.

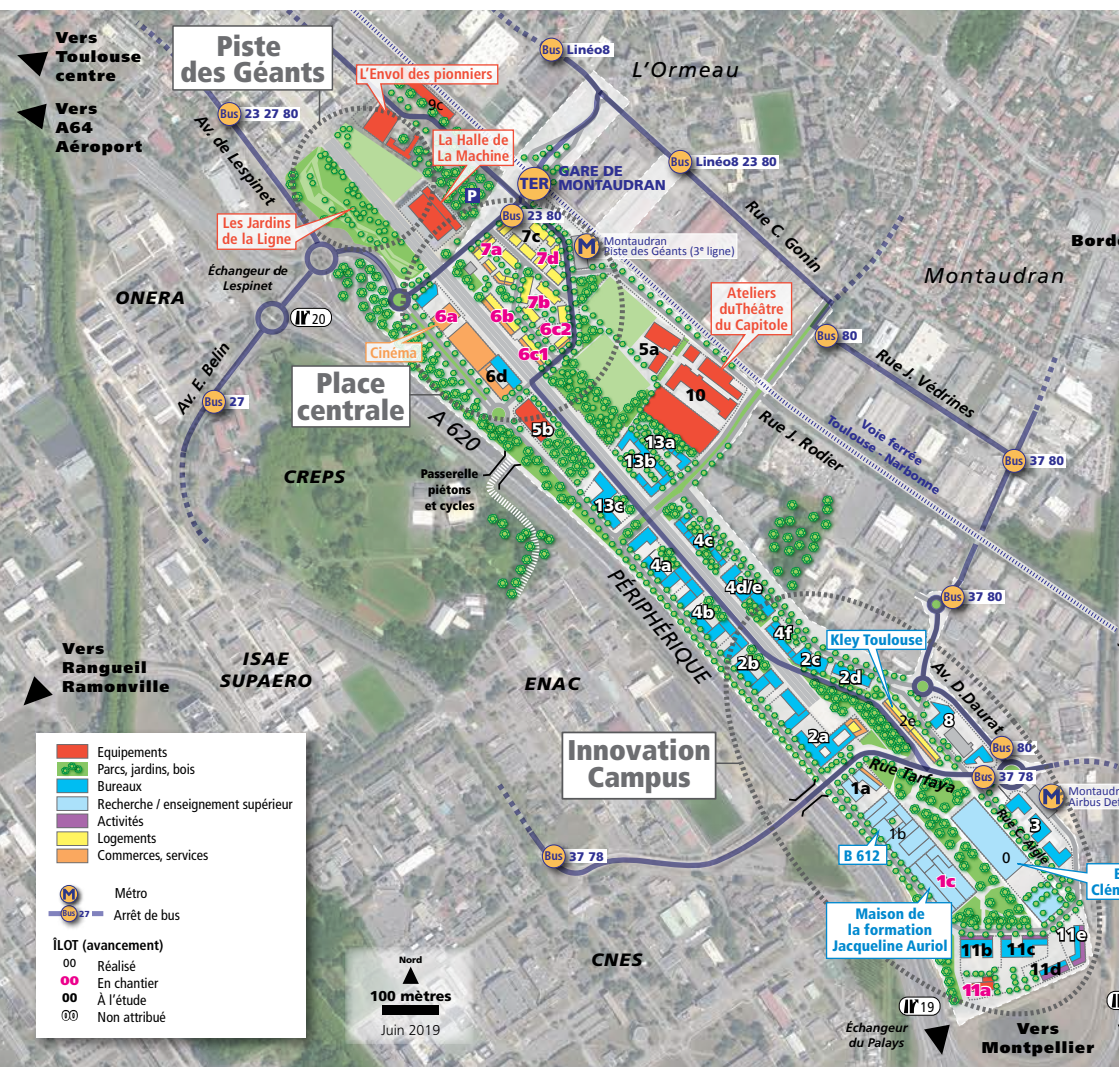
Aujourd'hui, c'est une nouvelle aventure qui s'écrit... avec vous.



Salmson 2A2 devant les hangars de Montaudran

À LA DÉCOUVERTE DE VOTRE ÉCOQUARTIER

« Un véritable cœur de ville
qui mêle de multiples fonctionnalités. »





Toulouse Aerospace est un quartier de 56 hectares d'un genre nouveau. Basé sur les principes du **développement durable**, cet écoquartier innovant est un véritable **cœur de ville** qui mêle de multiples fonctionnalités.



Situé au Sud-Est de l'agglomération toulousaine, dans le quartier de Montaudran, Toulouse Aerospace est un nouveau quartier conçu le long des 1800 mètres de l'ancienne piste de l'Aéropostale.

Marqué par des projets architecturaux empreints de modernité, Toulouse Aerospace s'articule autour de 3 pôles de centralité : du Nord au Sud, la Piste des Géants, la Place Centrale et Innovation Campus.

Le quartier accueillera une grande variété de bâtiments, aux usages fonctionnels nombreux :

- 80 000 m² de logements
- 190 000 m² de bureaux et d'activités tertiaires
- 50 000 m² dédiés à la recherche et l'enseignement
- 20 000 m² de commerces
- 15 000 m² d'équipements publics
- 10 hectares d'espaces verts
- 2 équipements culturels majeurs :
la Halle de La Machine et l'Envol des Pionniers

C'est ainsi que les familles résidentes cohabiteront avec des salariés, des chercheurs, des entrepreneurs, des étudiants, ou encore des sportifs de passage.



Le plan d'aménagement directeur de Toulouse Aerospace imaginé par les urbanistes de l'agence Seura, sous la direction de David Mangin, grand prix d'urbanisme 2008.

UN ÉCOQUARTIER INNOVANT



© P. Nin

Toulouse Aerospace a obtenu le **label écoquartier en 2017**. Le quartier s'inscrit également dans des démarches complémentaires qui visent à faire émerger des solutions écologiques particulièrement innovantes.

L'ensemble des programmes de logements édifiés au sein de l'écoquartier Toulouse Aerospace répond à des normes de construction exigeantes qui visent à **limiter les émissions de gaz à effet de serre** et permettre d'**importantes économies d'énergie** pour les occupants.

Le quartier bénéficie également d'un **cadre de vie paisible et particulièrement aéré**, qui fait une place de choix aux espaces verts. Implantés face à la Halle de la Machine, vous pouvez profiter, dès aujourd'hui, des **Jardins de la ligne** qui déroulent les différentes ambiances des pays survolés par la ligne aéro postale de Toulouse à Santiago-du-Chili et proposent une immense aire de jeux.

Ci-dessus :

Toulouse Aerospace fait la part belle aux espaces verts avec les Jardins de la Ligne livrés en juin 2017.

Ci-contre :

Les candélabres innovants ne s'illuminent qu'en présence de passants ou de véhicules.



Un réseau de chaleur de récupération

L'énergie du réseau de chaleur et de froid provient à **70 % de sources énergétiques locales récupérées** : d'une part, celles de l'usine d'incinération des déchets du Mirail ; et d'autre part, celles du supercalculateur de Météo France, abrité dans l'Espace Clément Ader.

15 000 ménages

(quartiers Empatot, Saint-Exupéry, Toulouse Aerospace, Malepère) sont concernés, tout comme les hôpitaux Larrey et Rangueil, plusieurs établissements scolaires et des bureaux dans ces secteurs.

Pour plus d'informations : www.toulouseenergie durable.fr



À Toulouse Aerospace, des techniques particulièrement innovantes sont expérimentées pour favoriser **des usages urbains plus durables**.

- Tous les bâtiments du quartier (logements et bureaux) sont **connectés à un réseau de chaleur** modèle qui distribuera l'énergie pour le chauffage et la production d'eau chaude sanitaire. Dans les bâtiments d'activités, le système sera capable de se transformer en climatisation.
- Afin de lutter contre les îlots de chaleur urbains, la Place Centrale sera **plantée d'arbres permettant d'offrir de généreux espaces ombragés**. Elle sera aussi **équipée de brumisateurs qui apporteront un confort optimal** aux habitants et usagers durant l'été.
- Les eaux pluviales seront en partie **collectées et traitées dans des noues paysagères** qui traverseront les espaces verts le long de la piste, puis **réintroduites dans la nappe phréatique**.
- Focalisé sur les économies d'énergie, un **système d'éclairage public innovant** permettra d'adapter la luminosité en fonction des personnes présentes sur la voirie. Par ailleurs, les candélabres seront équipés de bornes 4G permettant l'usage gratuit du WiFi dans le quartier.



Des pavés rafraîchissants...

Parmi les différentes actions éco-innovantes, il en est une qui marque particulièrement les esprits : des pavés rafraîchissants expérimentés sur le parvis à proximité de la résidence étudiante Kley. Ce process importé du Japon repose sur l'utilisation de l'eau de pluie. Récupérée et filtrée, celle-ci circule dans des serpentins de tuyaux percés de trous. L'eau remonte alors par capillarité, par l'intermédiaire des pavés évaporatifs, permettant ainsi la baisse de la température d'environ 5°C en plein été.

LA PLACE CENTRALE, LE CŒUR DE VOTRE QUARTIER

La Place Centrale, cœur battant de votre quartier, répondra à l'essentiel de vos besoins quotidiens, grâce à une offre de proximité riche et diversifiée.

Et sur Innovation Campus ?

Au sud du quartier, les salariés, étudiants et usagers d'Innovation Campus trouveront d'autres services :

- 3 restaurants (Block Resto, La Rotisserie, la pizzeria) ;
- 1 salle de sport ;
- 1 crèche interentreprises ;
- des food trucks les mardis, mercredis et jeudis.

La Place Centrale sera un espace public majeur où piétons, cycles, transports collectifs et automobiles cohabiteront harmonieusement. Cet espace fédèrera l'ensemble des fonctions participant à la vie urbaine (commerces, services, équipements culturels, activités tertiaire, etc.).

Largement arboré, le plateau central de la place permettra également l'installation du Carré Sénart, manège de la Compagnie La Machine, et la déambulation du Minotaure.

Où faire ses courses, se divertir ?

Dés aujourd'hui, vous pouvez accéder à un pôle commercial de proximité situé rue Terechkova (petit supermarché, laverie, boulangerie, pharmacie, salle de e-sport...). Dans quelques mois de nombreux autres commerces et services s'installeront autour de la place : notamment une moyenne surface alimentaire, ou encore un cinéma de 1300 places prévu dès 2021.



Des commerces de proximité rue Terechkova



© P. Nin

Déambulation du Minotaure sur la Piste des Géants

Où se restaurer ?

De la même manière, vous pouvez d'ores et déjà profiter de **l'offre de restauration existante** (notamment le Minotaure Café dans la Halle de La Machine). Elle sera rapidement renforcée par **l'ouverture de nombreux autres établissements autour de la place** (restaurants, snacks et cafés).

Où faire du sport ?

Les sportifs peuvent dès à présent profiter **des complexes sportifs tout proches de Struxiano et de Montaudran**, mais aussi faire une partie de foot en salle (Urban Soccer) ou s'adonner au plaisir de l'escalade (Altissimo)... Demain, un parc sportif fera l'objet de réaménagements avec la création de deux grands terrains ouverts (football et rugby) et d'un skatepark.

Quelle offre éducative et universitaire ?

Les parents trouveront **une offre complète de services éducatifs pour leurs enfants** : 3 écoles, 1 crèche, 1 relais d'assistantes maternelles et bientôt 1 centre de loisirs. Les étudiants apprécieront la **proximité du complexe scientifique de Rangueil et de ses campus prestigieux** (Université Paul-Sabatier, INSA, ISAE, ENAC...).



© C. Picc

Block resto sur Innovation Campus

LA PISTE DES GÉANTS : UN PÔLE CULTUREL AMBITIEUX



© C. Picci

La Halle de La Machine

À deux pas de la Place Centrale, Toulouse Aerospace accueille un pôle culturel de premier plan.

La Piste des Géants valorise le patrimoine de l'Aéropostale, tout en offrant un formidable espace de déambulation au Minotaure.

Au Nord du quartier sur près de 10 hectares, la Piste des Géants se dessine sur l'ancienne piste de Montaudran. Elle est bordée par L'Envol des pionniers, espace muséographique qui immerge les visiteurs dans le lieu où furent construits les premiers avions toulousains, à la rencontre des géants de l'aéronautique tels que Mermoz ou Saint-Exupéry.

À quelques centaines de mètres, ce sont d'autres géants que la Halle de La Machine met à l'honneur : les machines insolites de la compagnie du même nom animent le quartier dans un langage poétique et spectaculaire, avec comme tête d'affiche, les déambulations du Minotaure le long de la piste.

L'Envol des Pionniers



© P. Nin



© P. Nin

INNOVATION CAMPUS : L'EXCELLENCE TECHNOLOGIQUE



© G. Arseteau

Résidence étudiante Kley Toulouse



© A. Spanti

B612, centre d'innovation de Toulouse Aerospace

Au sud du quartier, **Innovation Campus** est un pôle d'activité et de recherche d'excellence, imaginé comme une « Silicon Valley de l'aérospatiale ».

Ce campus est d'ores et déjà l'un des plus grands sites européens de R&D dans les filières **Aéronautique, Espace et Systèmes Embarqués**. Entreprises, start-up, chercheurs, étudiants se partagent près de 24 500 m². Ce vivier d'acteurs constitue un écosystème à la pointe de l'innovation, à proximité des grands leaders de l'industrie aérospatiale.

Les usagers d'**Innovation Campus** peuvent également profiter du Parc Sud ; composé notamment de bassins de rétention et de passerelles, il propose des lieux de détente paysagés entre les différents bâtiments du secteur.



© Séquences

La Maison de la Formation Jacqueline Auriol, à proximité du B612 et de l'Espace Clément Ader, complètera Innovation Campus



UN QUARTIER CONNECTÉ

La question des **mobilités** est pleinement prise en compte au sein de Toulouse Aerospace. À terme, le réseau de transports vous offrira une **connexion maximale**, avec une facilité de déplacement **à l'extérieur comme à l'intérieur du quartier**.



Dès aujourd'hui, **une halte TER** située en cœur de quartier met Toulouse Aerospace à **5 minutes de la gare Matabiau**. En outre, le quartier est desservi par **5 lignes de bus, connectés à la ligne B du métro** (lignes 23, 27, 37, 78, 80).

Les mobilités douces sont privilégiées : **5,5 km de pistes cyclables et d'itinéraires piétons** irrigueront le quartier avec notamment la création prochaine de 2 passages sécurisés permettant de franchir la voie ferrée.





Hormis des accès immédiats au périphérique, le quartier propose des solutions adaptées à l'automobilité : **2 bases de véhicules en autopartage** sont déjà à votre disposition rue Jacqueline Auriol, et **plusieurs places de stationnement** seront réservées aux véhicules électriques (avec borne de recharge).

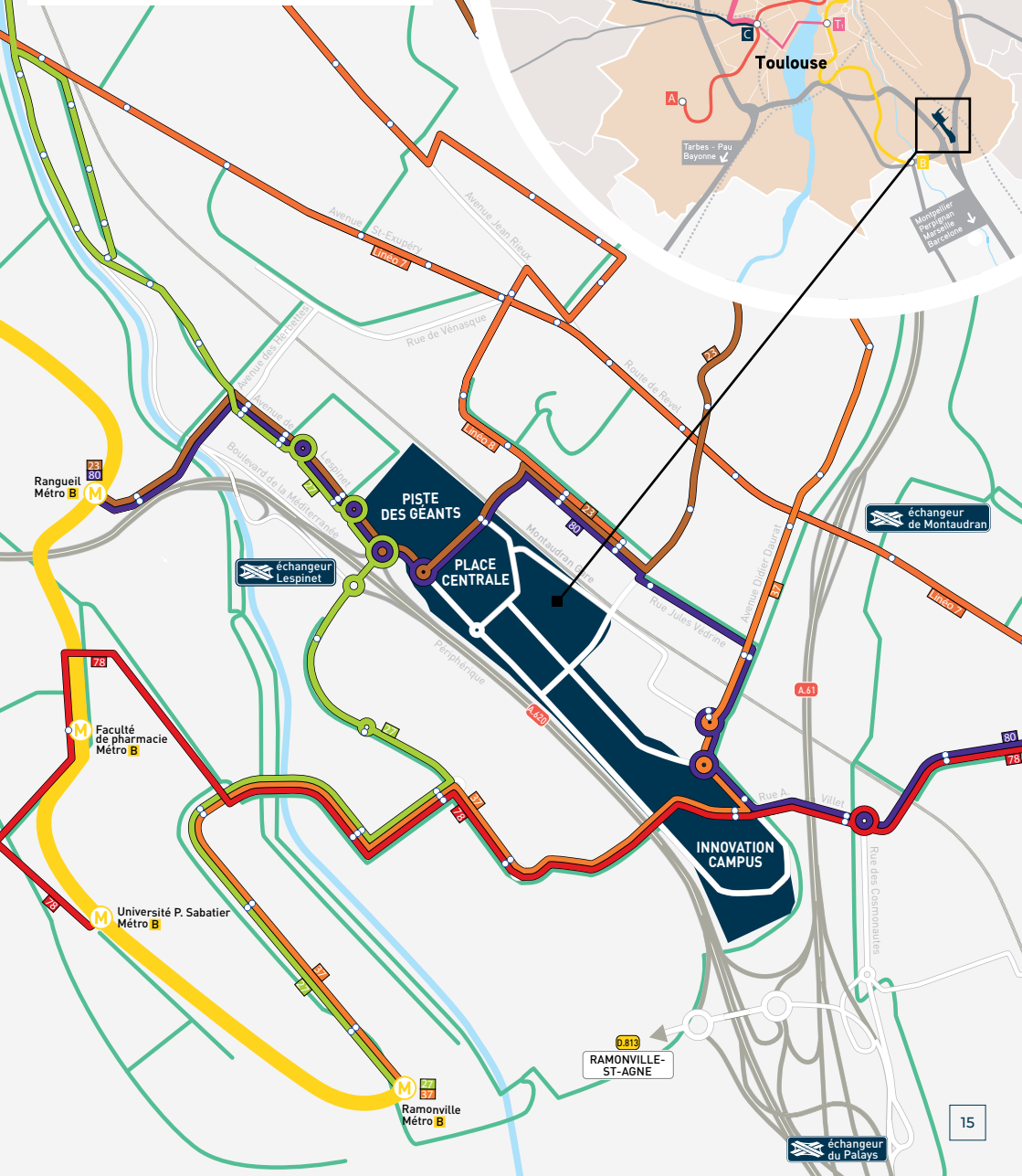
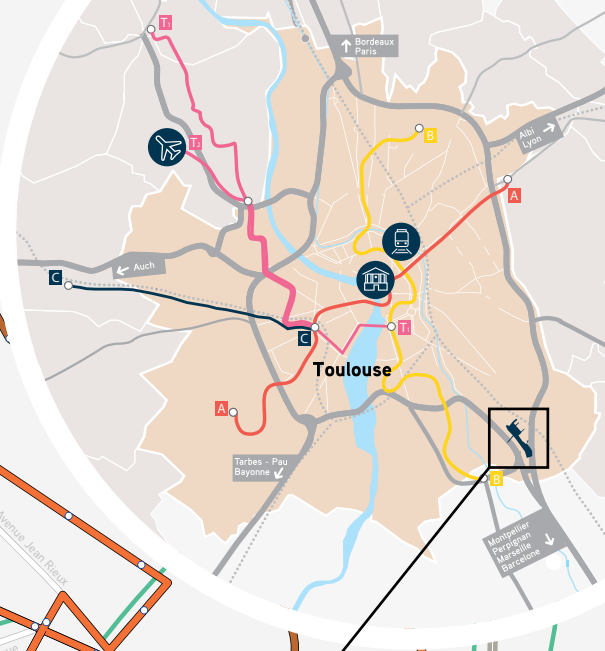
À partir de 2025, la 3^e ligne de métro !

Elle desservira Toulouse Aerospace, en deux points : aux abords de la Place Centrale et à proximité d'Innovation Campus. Elle sera accompagnée de nouveaux tracés de bus – dont la ligne 80 qui traversera le quartier en son cœur, par l'ancienne piste.



Aujourd'hui, une desserte complète à l'intérieur du quartier

-  Ligne B du métro
-  Linéos 7 & 8
-  Lignes de bus 23, 27, 37, 78 & 80
-  Pistes cyclables ou couloirs de bus ouverts aux vélos



DES GESTES ÉCO-RESPONSABLES

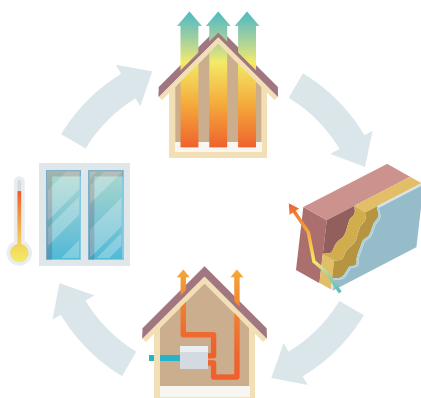


© Altanea Cogedim

Vous vous installez dans un écoquartier où la **qualité environnementale** est un élément central. Il n'en demeure pas moins que vous, habitants, êtes en capacité de devenir de **véritables éco-citoyens**.

Votre logement a été construit dans le respect des **dernières normes en matière de consommation d'énergie**. Par votre mode de vie, vous pouvez contribuer à le rendre encore plus efficace en adoptant les bons réflexes.

- Éviter de surchauffer : une température de 19°C est recommandée.
- Souvenez-vous : 1 degré supplémentaire = 7% de plus sur la facture.
- Programmer la température plus basse pour la nuit et les périodes d'inoccupation le jour.
- Programmer en mode hors gel (7/8°C) lors d'inoccupations prolongées.
- Couper le chauffage quand vous ouvrez les fenêtres.
- Dès la tombée de la nuit, fermer volets et rideaux.
- Ne pas obstruer les bouches de ventilation.
- Nettoyer deux à trois fois par an les bouches d'extraction.



Points d'apport volontaire : comment ça marche ?

Vous êtes invités à y déposer vos déchets après les avoir triés chez vous, en respectant la couleur de chaque conteneur enterré :

- Vert : **les bouteilles et bocaux en verre**
- Bleu : **les papiers, cartons et emballages plastique non souillés**
- Gris : **tout le reste** (ordures ménagères)

Pour le bon fonctionnement des conteneurs et pour réduire les mauvaises odeurs, il faut utiliser des sacs poubelles de 30 L maximum et bien les fermer. Ne pas laisser vos encombrants au niveau des conteneurs enterrés.



La collecte des déchets ménagers en sacs déposés à jour et heure fixe pose problème (heures non respectées, sacs déchirés, dépôts sauvages).

Voilà pourquoi Toulouse Aerospace bénéficie d'un nouveau système de collecte qui repose sur l'**installation de points d'apports volontaires** situés à moins de 100 mètres de votre domicile.

Plus pratique, vous pouvez ainsi déposer vos déchets n'importe quel jour de la semaine et à l'horaire qui vous convient (attention : interdiction de jeter le verre entre 22 h et 8 h le matin).

La collecte des encombrants et des déchets verts se fait toujours sur rendez-vous en contactant la mairie. Vous pouvez également déposer ces déchets dans la **déchetterie des Cosmonautes**, située à peine 1 kilomètre, en face de l'entrée du site d'Airbus Defence and Space. Elle est ouverte de 8 h à 12 h et de 13 h à 18 h du mardi au samedi, et le dimanche de 9 h à 12 h.



INFOS PRATIQUES



Services publics

Mairie de Quartier de l'Ormeau

345, avenue Jean Rieux
31 400 Toulouse

Mairie de Quartier du Pont des Demoiselles

63 bis, avenue Saint-Exupéry
31 400 Toulouse

Bureau de Police de l'Ormeau

3, rue Raymond Corraze
31 400 Toulouse
05 61 20 1002

Bureau de Poste de l'Ormeau

3, rue Raymond Corraze
31 500 Toulouse



Établissements scolaires

École maternelle et élémentaire Montaudran

2, impasse Lucien Bossoutrot
31 400 Toulouse
05 61 20 2309

École maternelle et élémentaire Henri-Guillaumet

14, chemin de Bitet
31 400 Toulouse
05 61 20 0360

Collège et lycée Montalembert

Avenue de Lespinet
05 34 31 2180



Accueil petite enfance (0 à 3 ans)

Crèche collective

Jules Julien
44, avenue de Rangueil
31 400 Toulouse
05 61 53 76 72

Espace petite enfance

La Terrasse
15, impasse Frantz-Schrader
31 500 Toulouse
05 61 20 07 25

Multi accueil

Adrienne Bolland
2, allée Jean Loup Chrétien
31 400 Toulouse
05 61 20 07 25



Centres d'animation

Association Sportive et Culturelle de Montaudran (ASCM)

3, impasse Gaston-Génin
31 400 Toulouse
05 61 54 25 19

MJC Pont des Demoiselles

63 bis, avenue Saint-Exupéry
31 400 Toulouse
05 61 52 24 33



Équipements culturels

Centre culturel Léonard-de-Vinci de l'ENAC

7, avenue Édouard Belin
31 400 Toulouse
05 62 17 45 00

Médiathèque Rangueil

19, rue Claude-Forbin
31 400 Toulouse
05 61 52 31 40

Bibliothèque

Pont-des-Demoiselles
63 bis, avenue Saint-Exupéry
31 400 Toulouse
05 31 22 95 70

Maison de quartier

La Terrasse
15, impasse Frantz Schrader
31 500 Toulouse
05 62 47 05 38



Marché

Marché de l'Ormeau

Alimentaire et forain
Place de l'Ormeau
Le mardi et le samedi
de 7 h à 13 h 30



Infrastructures sportives

Piscine et patinoire de Bellevue

(bassins été & hiver)
69 ter, route de Narbonne
31 400 Toulouse
05 61 52 93 53

Stade Philippe Struxiano

(rugby)
112-113, route de Lespinet
31 400 Toulouse

Stade de Montaudran (foot)

3, impasse Gaston-Génin
31 400 Toulouse

Boulodrome Jean-de-Nadaï

rue Émile Lécivain
31 400 Toulouse

Mur d'escalade - gymnase Guillaumet

43, route de Revel
31 400 Toulouse



Établissements de santé

Hôpital de Rangueil

1, avenue du Professeur Jean Poulhès
31 400 Toulouse
05 61 77 22 33

Clinique Saint-Exupéry

29, rue Émile Lécivain
CS 57709
31 077 Toulouse Cedex 4
05 61 17 33 33



Déchetterie

Déchetterie des Cosmonautes

12, rue des Cosmonautes
31 400 Toulouse
Du mardi au vendredi
de 9 h à 11 h 45 et de 14 h à 18 h ; le samedi de 9 h à 12 h et de 14 h à 18 h

Allo Toulouse est un service de la mairie disponible 24 heures sur 24 et 7 jours sur 7.



La demande formulée par téléphone au 05 61 222 222 est orientée vers le service approprié de la ville ou de la métropole (service technique, social, police municipale...) ou d'un organisme partenaire.

ÊTRE ÉTUDIANT À TOULOUSE AEROSPACE

Votre quartier accueille de nombreux étudiants. Ces infos leur sont dédiées :

- **La carte Mut** : elle permet de cumuler les services universitaires (accès aux restaurants universitaires, bibliothèques...), les abonnements aux piscines municipales et accès aux musées comme pour la carte montoulose et l'accès aux transports Tisséo et VélôToulouse.
> www.univ-toulouse.fr/vie-etudiante
- **Toulouse bouge avec les jeunes** : les étudiants peuvent y trouver tous les renseignements souhaités dans le domaine sportif, culturel, transports, santé et les démarches administratives > www.toulouse.fr rubrique *En un clic / Moments de vie*
- **L'annuaire des équipements** : il recense l'ensemble du patrimoine sportif municipal de la Ville de Toulouse, qui compte plus de 300 installations > www.toulouse.fr rubrique *Services / Sports*



TOULOUSE AEROSPACE



toulouse
métropOLE

6, rue René Leduc
BP 35821 - Toulouse Cedex 5
Tél : **05 81 91 72 00**
toulouse-metropole.fr

MAIRIE DE  **TOULOUSE**
www.toulouse.fr

Hôtel de Ville - Place du Capitole
31040 Toulouse Cedex 6
Tél : **05 61 22 29 22**
toulouse.fr



Immeuble Riverside - Bâtiment A - BP 91003
21, boulevard de la Marquette
31010 Toulouse Cedex 6
Tél. : **05 31 48 83 00**
oppidea.fr